

Έκλεισαν βιβλία 105.000 φορολογούμενοι σε δύο χρόνια

Είναι σαν να μπαίνει νάρκη στα φορολογικά έσοδα και τα έσοδα των ασφαλιστικών ταμείων. Το κρηκτικό μείγμα επιβαρύνσεων σε φόρους και ασφαλιστικές εισφορές για ελεύθερους επαγγελματίες και αμειβόμενους με Δελτία Παροχής Υπηρεσιών έχει προκαλέσει ήδη ένα πρωτοφανές κύμα διακοπών εργασιών στις εφορίες.

Το ξεκαθάρισμα του τοπίου, αναφορικά με τις εισφορές, εντός των ημερών αναμένεται να δημιουργήσει τσουνάμι πελατών στα γραφεία τους, με φορολογούμενους οι οποίοι είτε κλείνουν τα βιβλία τους είτε μετατρέπουν τις εταιρείες τους σε Ιδιωτικές Κεφαλαιουχικές (ΙΚΕ), στην οποία υποχρέωση ασφάλισης έχει μόνο ο διαχειριστής και όχι οι μέτοχοι.

Τα στοιχεία που έχει στη διάθεσή του το υπουργείο Οικονομικών δείχνουν ότι τη διετία 2015-2016, 105.000 φυσικά και νομικά πρόσωπα με επιχειρηματική δραστηριότητα έκλεισαν τα βιβλία τους, χωρίς να υπάρξει μέχρι σήμερα νέα έναρξη επαγγέλματος στον ίδιο Αριθμό Φορολογικού Μητρώου. Πρακτικά, περίπου ένα στα είκοσι φυσικά και νομικά πρόσωπα με επιχειρηματική δραστηριότητα κατέβασαν ρολά για την εφορία, είτε διότι δεν κατάφεραν να αντεπεξέλθουν στα βάρη της κρίσης είτε με στόχο να γλιτώσουν από το τσουνάμι φόρων και τελών, ρισκάροντας τη συνέχιση

της δραστηριότητάς τους σε καθεστώς παραοικονομίας. Από το 2011 έως σήμερα οι διακοπές εργασιών φτάνουν τις 250.000. Τα στοιχεία του Taxis δείχνουν ότι οι ενεργές επιχειρήσεις ανέρχονται σε 2.221.085, εκ των οποίων 1.607.938 είναι φυσικά πρόσωπα με επιχειρηματική δραστηριότητα. Κανείς δεν είναι σε θέση να γνωρίζει στο τέλος του μήνα, όταν θα έρθει η ώρα της πληρωμής των νέων εισφορών με βάση τον νόμο Κατρούγκαλου, πόσα μπλοκάκια και πόσα βιβλία θα έχουν παραμείνει ενεργά. Λογιστές εκτιμούν ότι τους τελευταίους μήνες, οι διακοπές εργασιών ξεπερνούν τις 5.000 σε μηνιαία βάση, χωρίς να υπολογίζονται όλοι αυτοί που, προκειμένου να γλιτώσουν τις επιβαρύνσεις, είτε αλλάζουν νομική μορφή στην επιχείρησή τους (η τελευταία μόδα είναι οι ΙΚΕ) είτε επιζητούν φορολογικό-ασφαλιστικό σωσίβιο σε άλλες χώρες. Κατέγραψαν ήδη ένα κύμα αυξημένων διακοπών εργασιών τον Δεκέμβριο και προβλέπουν ραγδαία επιτάχυνση στο κλείσιμο βιβλίων το δεύτερο δεκαπενθήμερο του Ιανουαρίου, όταν πλέον ξεκαθαρίσει απόλυτα το νέο περιβάλλον εισφορών.

Έμπειροι φοροτεχνικοί εκτιμούν ότι η κατακόρυφη διεύρυνση των επιβαρύνσεων θα θρέψει καταλυτικά τη μαύρη εργασία, αποδυναμώνοντας εντέλει τόσο τα φορολογικά

έσοδα όσο και τα έσοδα των ασφαλιστικών ταμείων. Ήδη, λένε, πολλοί από τους φορολογούμενους που κλείνουν βιβλία, συνεχίζουν να δραστηριοποιούνται αφανώς. Σπίτια έχουν μετατραπεί σε κομμωτήρια και σαλόνια σε χώρους αισθητικής, καθηγητές κλείνουν φροντιστήρια και κάνουν μόνο ιδιαίτερα μαθήματα κατ' οίκον, ενώ ετερόρρυθμες και ομόρρυθμες εταιρείες μετατρέπονται σε ΙΚΕ, στις οποίες η υποχρέωση ασφάλισης αφορά μόνο στον διαχειριστή και όχι και στους μετόχους.

Το κόστος μετατροπής μιας Ε.Ε. ή μιας Ο.Ε. σε ΙΚΕ κυμαίνεται κοντά στα 1.000 ευρώ, αλλά λογιστές φοβούνται ότι, λόγω του πλήθους των εταιρειών που μετατρέπονται στις επανομαζόμενες εταιρείες του «ενός ευρώ», δεν θα αργήσει το υπουργείο Εργασίας να αλλάξει το ασφαλιστικό καθεστώς και για αυτές.

Αξίζει να σημειωθεί ότι εφόσον δεν έχει εκδοθεί Δελτίο Παροχής Υπηρεσιών με ημερομηνία 2017, οι φορολογούμενοι μπορούν έως το τέλος Ιανουαρίου να κάνουν διακοπή εργασιών με βάση τον πραγματικό χρόνο (το 2016) χωρίς πρόστιμο. Στη συνέχεια, θα επιβάλλεται πρόστιμο 100 ευρώ, μέσω μιας σταθερής διαδικασίας την οποία πρόσφατα καθόρισε ο Διοικητής της Ανεξάρτητης Αρχής Δημοσίων Εσόδων, Γιώργος Πιτσιλής.

ΜΑΡΙΝΟΠΟΥΛΟΣ: Εκδόθηκε η απόφαση του δικαστηρίου για τη διάσωση της Μαρινόπουλος, η οποία ωστόσο δεν έχει φτάσει ακόμα στα χέρια των ενδιαφερόμενων. Σε κάθε περίπτωση πάντως το πρόβλημα της διαλυτικής αίρεσης παραμένει και συζητήθηκε σε νομικό επίπεδο σε συνάντηση των εμπλεκόμενων πλευρών, με στόχο να αντιμετωπιστεί το πρόβλημα που δημιουργήθηκε από την καθυστέρηση της έκδοσης απόφασης από τη δικαιοσύνη. Και αυτό γιατί ενεργοποιήθηκε διαλυτική αίρεση της συμφωνίας, ενώ την ίδια ώρα έχει τελειώσει ήδη από τον Δεκέμβριο η ενδιάμεση χρηματοδότηση. Πάντως, όλες οι πλευρές εμφανίζονται προς ώρας διατεθειμένες να κάνουν ό,τι μπορούν για να μην πιναχθεί στον αέρα η συμφωνία. Είναι πλέον βέβαιο ότι μετά τις εξελίξεις θα απαιτηθεί τροποποίηση της σύμβασης, καθώς η διαλυτική αίρεση ενεργοποιείται αυτοδικαίως. Το πρόβλημα προκύπτει καθώς θα έπρεπε μέχρι τις 14 Φεβρουαρίου, οπότε είναι και η καταληκτική ημερομηνία για τη συμφωνία, να έχει παρέλθει ο μήνας τριτανακοπών, σε περίπτωση που υπάρξουν, και με δεδομένο ότι φτάσαμε στις 16 Ιανουαρίου, ο χρόνος πλέον δεν αρκεί για να τρέξουν αυτές οι διαδικασίες.

ΕΣΣΕ: 4.000 ανέργους και οικονομικά μη ενεργούς νέους, ηλικίας από 18 έως 24 ετών, αναλαμβάνει να εκπαιδεύσει η Ελληνική Συνομοσπονδία Εμπορίου και Επιχειρηματικότητας (ΕΣΣΕ) μέσω επιδοτούμενου προγράμματος. Η κατάρτιση θα γίνει σε αντικείμενα-ειδικότητες του λιανικού εμπορίου, ώστε οι ωφελούμενοι να εφοδιαστούν με τις κατάλληλες γνώσεις για να επανενταχθούν στην ελληνική αγορά εργασίας, απασχολούμενοι στον κλάδο. Στη διάρκεια συμμετοχής του στο πρόγραμμα, ο κάθε άνεργος θα λάβει επίδομα ύψους 1.471 ευρώ. Οι ειδικότητες στις οποίες θα καταρτιστούν οι ωφελούμενοι είναι Πωλητής Λιανικής, Εξωτερικός Πωλητής, Στέλεχος Εξαγωγικού Εμπορίου, Στέλεχος Διαχείρισης Αποθήκης, Προωθητής Πωλήσεων Λιανικού Εμπορίου (Merchandiser), Υπάλληλος Γραφείου. Η διάρκεια της κατάρτισης είναι 380 ώρες (120 ώρες θεωρητική κατάρτιση και 260 ώρες πρακτική άσκηση). Το εκπαιδευτικό επίδομα για κάθε ώρα κατάρτισης ανέρχεται σε 5,33 ευρώ (συμπεριλαμβανομένων των ασφαλιστικών εισφορών και λοιπών κρατίσεων). Το επίδομα πρακτικής άσκησης των ωφελουμένων αντιστοιχεί σε 3,20 ευρώ ανά ώρα (συμπεριλαμβανομένων των ασφαλιστικών εισφορών και λοιπών κρατίσεων). Περισσότερες πληροφορίες και αιτήσεις συμμετοχής στην ειδικά διαμορφωμένη ηλεκτρονική πλατφόρμα www.esee-emporio.gr.

ΧΡΗΜΑΤΙΣΤΗΡΙΟ

16/1/2017

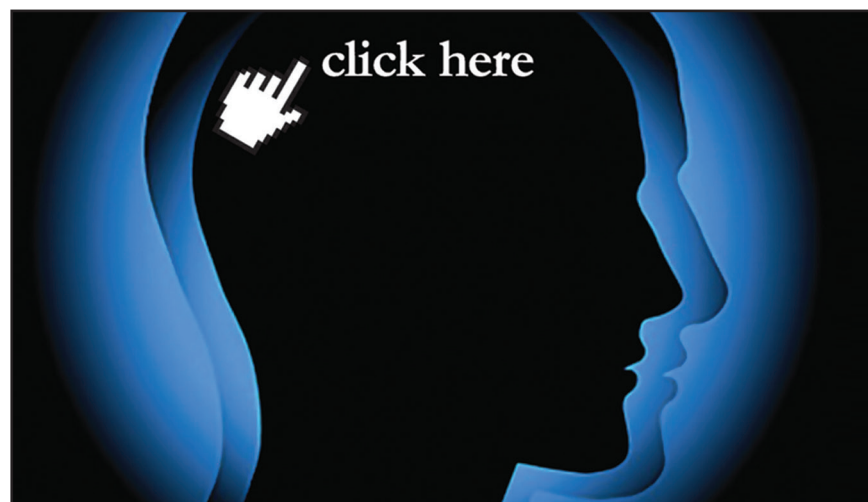
Το κλίμα στο εσωτερικό μέτωπο (διαπραγμάτευση, δηλώσεις Σόιμπλε) ήταν ήδη βαρύ, όμως παράλληλα βάρυνε και το κλίμα στο εξωτερικό (προειδοποιήσεις Τραμπ, εκτιμήσεις για σκληρό Brexit). Έτσι, η υποχώρηση στο Χρηματιστήριο της Αθήνας, όπως και στις μεγάλες ευρωπαϊκές αγορές, κρίθηκε εύλογη. Να σημειωθεί, πάντως, ότι στο Χ.Α. υπήρχε «ουρά πωλήσεων» από το (ανεκτέλεστο) προς το τέλος της συνεδρίασης την Παρασκευή 13/1. Οι συναλλαγές και ο τζίρος κινήθηκαν σε περιορισμένα επίπεδα, κοντά στον μέσο όρο της τελευταίας εβδομάδας, με τα 2/3 του τζίρου στον τραπεζικό κλάδο –κυρίως στην Alpha

Δείκτης	Τιμή	Μεταβολή
Γενικός Δείκτης	644,91	-1,04%
FTSE	1.726,87	-1,12%
FTSEM	798,58	0,63%
Δείκτης Τραπεζών	830,68	-3,07%

Αξία συναλλαγών (σε ευρώ)	Μετοχές με άνοδο	46
20.995.702	Μετοχές με πτώση	58
Όγκος συναλλαγών (μετοχές)	Μετοχές αμετάβλητες	14
36.322.127	<i>*Απο τις μετοχές που έκαναν πράξεις</i>	

Bank. Από εκεί και πέρα η μεγαλύτερη κινήσιμότητα καταγράφηκε σε ΟΠΑΠ, ΟΤΕ,

Motor Oil, Folli Follie, Aegean, MIG, Ελληνικά Πετρέλαια, ΔΕΗ, Μυτιληναίο κ.ά.



www.euro2day.gr

Οικονομική ενημέρωση
με υψηλό δείκτη νοημοσύνης

Γιατί σήμερα η ενημέρωση είναι πιο σημαντική από ποτέ.

EURO2day
Νωγίτερα - Έγχερα