

Έρχεται το e-περιουσιολόγιο

Έστω και με μεγάλη καθυστέρηση, το έργο γίνεται πράξη και το e-Periousiologio θα είναι ελεγκτικό πολυεργαλείο. Η Ανεξάρτητη Αρχή Δημοσίων Εσόδων (ΑΑΔΕ), τελικός δικαιούχος του έργου, εκτιμάται ότι έως το τέλος του έτους θα το έχει στη διάθεσή της. Με απόφαση του ειδικού γραμματέα Διαχείρισης Τομεακών Επιχειρησιακών Προγραμμάτων του Ευρωπαϊκού Κοινωνικού Ταμείου, το έργο «υλοποίηση πλήρους ηλεκτρονικού περιουσιολογίου – e-Periousiologio» εντάχθηκε στο Πρόγραμμα Δημοσίων Επενδύσεων και ξεκινά η δημιουργία του. Το συνολικό κόστος ανέρχεται σε 482.668 ευρώ και συγχρηματοδοτείται από τα ευρωπαϊκά κονδύλια.

Κάθε φυσικό ή νομικό πρόσωπο θα κληθεί να δηλώσει σχεδόν τα πάντα. Από καταθέσεις και ομόλογα έως μετρητά, σπίπα, αυτοκίνητα και... δρόμους ιππύων. Το e-Periousiologio θα είναι συνδεδεμένο με όλα τα υπόλοιπα πληροφοριακά συστήματα της ΑΑΔΕ, αλλά και με άλλους φορείς του Δημοσίου, ακόμα και στην περίπτωση όπου τα αρχεία δεν τηρούνται μηχανογραφικά, θα έχει δυνατότητες άμεσων διασταυρώσεων, οι φορολογούμενοι θα μπορούν να τυπώνουν στοιχεία αναφορικά με την περιουσιακή τους κατάσταση, ενώ οι ελεγκτές θα μπορούν να προσθέτουν στοιχεία μετά την ολοκλήρωση των φορολογικών ελέγχων. Κι όλα αυτά με λίγα... κλικ.

Αντικείμενο του έργου είναι η δημιουργία του κατάλληλου μηχανογραφικού περιβάλλοντος, που αποσκοπεί στη συγκέντρωση του συνόλου των πληροφοριών, οι οποίες αφορούν την κάθε μορ-

φής περιουσία των φυσικών και νομικών προσώπων, καθώς και των νομικών οντοτήτων. Οι πληροφορίες, όπως αναφέρεται στην απόφαση, αφορούν ενδεικτικά: ακίνητα, οχήματα, μετρητά, επενδυτικό χρυσό, εναέρια μέσα μεταφοράς, σκάφη, μετοχές, εταιρικά μερίδια και μερίδες, συμμετοχές σε επιχειρήσεις οποιασδήποτε μορφής, τραπεζικούς λογαριασμούς, ομόλογα, έντοκα γραμμάτια, κινητά μεγάλης αξίας κ.ά. «Με το έργο αυτό θα πραγματοποιηθεί πλήρης και ακριβής καταγραφή της περιουσιακής κατάστασης κάθε προσώπου, ώστε η φορολογική διοίκηση να είναι σε θέση να παρακολουθεί διαχρονικά την εξέλιξή της. Βάσει συγκεκριμένων κριτηρίων, θα εντοπίζονται οι περιπτώσεις όπου εμφανίζονται αδικαιολόγητες αποκλίσεις, ώστε να στοχεύονται πιο αποτελεσματικά οι φορολογικοί έλεγχοι. Στον φορολογούμενο παρέχεται πρόσβαση και δυνατότητα ελέγχου της πληρότητας και της ορθότητας των καταγεγραμμένων στη φορολογική διοίκηση περιουσιακών του στοιχείων.

Η αξιοποίηση των στοιχείων που περιέχονται στο μηχανογραφικό αυτό περιβάλλον θα συμβάλει τα μέγιστα στην ανάπτυξη φορολογικής συνείδησης και θα αποτελέσει εργαλείο σχεδίασης και άσκησης φορολογικής πολιτικής. Θα συνεισφέρει στην ταχύτερη διεκπεραίωση των φορολογικών υποθέσεων και θα βοηθήσει στη δημιουργία του κατάλληλου κλίματος για την υποδοχή των επενδύσεων. Επιπλέον, θα αποτελέσει εργαλείο για τη δικαιότερη κατανομή των φορολογικών βαρών».

Χρήστες του συστήματος είναι όλοι οι φορολο-

γούμενοι, καθώς και στελέχη της φορολογικής διοίκησης. Το σύστημα θα υποστηρίξει την υποδοχή και ενσωμάτωση δεδομένων περιουσίας από άλλα συστήματα της ΑΑΔΕ ή και άλλων φορέων, ακόμα και στην περίπτωση κατά την οποία αυτά δεν τηρούνται μηχανογραφικά. Παράλληλα:

1. Θα δίνεται η δυνατότητα στους εξωτερικούς χρήστες (τα στελέχη της φορολογικής διοίκησης) εισαγωγής περιουσιακών στοιχείων τα οποία μακροπρόθεσμα διασταυρώνονται με την αρμόδια αρχή.
2. Θα δίνεται η δυνατότητα προβολής και εκτύπωσης του συνόλου ή μέρους των περιουσιακών στοιχείων ενός φορολογούμενου από τον ίδιο ή από τους χρήστες της φορολογικής διοίκησης.
3. Θα υπάρχει η δυνατότητα τροποποίησης λανθασμένων πληροφοριών από τον φορολογούμενο.
4. Θα υπάρχει δυνατότητα καταχώρισης περιουσιακών στοιχείων τα οποία προκύπτουν μετά από έλεγχο, ο οποίος έχει καταστεί οριστικός.
5. Θα γίνεται αναλυτική ή και συγκεντρωτική επεξεργασία των δεδομένων του συστήματος για την παραγωγή στατιστικών, αναφορών και ενημερωτικών εκθέσεων.
6. Θα υπάρχει η δυνατότητα επεξεργασίας-αξιολόγησης των δεδομένων των φορολογούμενων για τον εντοπισμό πιθανής αποκρυσάλυξης ύλης.
7. Θα υπάρχει δυνατότητα συσχέτισης περιουσιακών στοιχείων μεταξύ φυσικών και νομικών προσώπων ή νομικών οντοτήτων και ταυτόχρονη παρακολούθηση αυτών, ανεξάρτητα από την πηγή προέλευσης των δεδομένων.

ΚΟΚΚΙΝΑ ΔΑΝΕΙΑ: «Η Τράπεζα της Ελλάδος, στοχεύοντας στην ενίσχυση της προσπάθειας δημιουργίας δευτερογενούς αγοράς μη εξυπηρετούμενων δανείων, θα εξετάσει άμεσα τις υποβληθείσες αιτήσεις από τις εν δυνάμει εταιρίες διαχείρισης απαιτήσεων», ξεκαθαρίζει η ΤτΕ στην έκθεση για την επισκόπηση του εγχώριου τραπεζικού συστήματος. Στόχος είναι η έγκαιρη χορήγηση άδειας σε αυτές που πληρούν τα κριτήρια καταλληλότητας με βάση το υφιστάμενο ρυθμιστικό πλαίσιο, ώστε να αρχίσει άμεσα η αναδιάρθρωση των χαρτοφυλακίων των τραπεζών. Στην ίδια έκθεση, μάλιστα απευθύνει μήνυμα προς την κυβέρνηση ζητώντας να προχωρήσουν οι εκκρεμότητες σε ό,τι αφορά το νομοθετικό πλαίσιο για να μην τεθούν σε κίνδυνο οι στοχεύσεις αναφορικά με τη μείωση των κόκκινων δανείων. Γι' αυτό στην έκθεση αναφέρεται ότι «θα πρέπει να εντατικοποιηθεί από την πολιτεία η προσπάθεια για την προώθηση και άλλων εργαλείων ενεργητικής διαχείρισης απαιτήσεων, όπως η τιτλοποίηση, και στο πλαίσιο αυτό, όπου κριθεί απαραίτητο, θα υπάρξουν επιπλέον νομοθετικές ή ρυθμιστικές παρεμβάσεις». Τα στεγαστικά δάνεια εμφανίζουν τον υψηλότερο ποσοστό 29,4% ρυθμίσεων σε σχέση με το συνολικό ύψος των δανείων της κατηγορίας, ενώ τα αντίστοιχα ποσοστά για τα καταναλωτικά και επιχειρηματικά δάνεια ανέρχονται σε 19% και 15%, αντίστοιχα. Όσο για τις διαγραφές δανείων κατά τη διάρκεια του α' εξαμήνου του 2016 ανήλθαν σε 1,6 δισ. ευρώ, έναντι 687 εκατ. ευρώ την αντίστοιχη περίοδο του 2015. Στο πλαίσιο αυτό, σημειώνει η έκθεση, οι τράπεζες έχουν ήδη διαμορφώσει ένα πλαίσιο δραστικής αντιμετώπισης του προβλήματος των μη εξυπηρετούμενων ανοιγμάτων, προσφέροντας λύσεις αναδιάρθρωσης προς τους πελάτες τους, ενώ λειτουργούν και εσωτερικές ειδικές μονάδες για την ορθή διαχείριση των μη εξυπηρετούμενων ανοιγμάτων. Παράλληλα, οι τράπεζες έχουν αναγνωρίσει ένα υψηλό, αν και μειούμενο, επίπεδο προβλέψεων για την κάλυψη των ενδεχόμενων ζημιών από τον αυξημένο πιστωτικό κίνδυνο με αποτέλεσμα την επίτευξη επαρκούς κάλυψης των μη εξυπηρετούμενων ανοιγμάτων από προβλέψεις στο επίπεδο του 49,5% το Σεπτέμβριο του 2016.

ΧΡΗΜΑΤΙΣΤΗΡΙΟ

13/1/2017

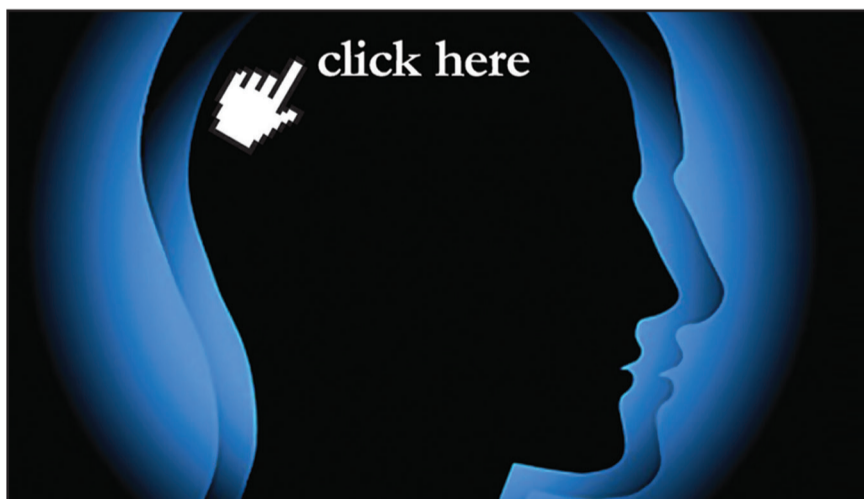
Η εμπλοκή (η οποία γίνεται όλο και πιο έντονη) στο μέτωπο της διαπραγμάτευσης και η απομάκρυνση της πιθανότητας για την εξεύρεση λύσης για την Ελλάδα, βάρυνε το κλίμα στη χθεσινή συνεδρίαση του ελληνικού Χρηματιστηρίου. Παράλληλα, και στις μεγάλες ευρωπαϊκές αγορές το κλίμα ήταν συγκρατημένο (όπως τις τελευταίες ημέρες) εν όψει της ορκωμοσίας Τραμπ την ερχόμενη Παρασκευή. Έτσι, οι ενεργοί επενδυτές επέλεξαν να κατοχυρώσουν τα κέρδη τους, αν και οι κινήσεις τους παραμένουν επιλεκτικές, όπως δείχνουν οι όγκοι των συναλλαγών και ο τζίρος. Οι περισσότερες κινήσεις στον τραπεζικό κλάδο, που τα κέρδη του (σε επίπεδο κλαδικού δείκτη) έφταναν μέ-

Δείκτης	Τιμή	Μεταβολή
Γενικός Δείκτης	651,70	-2,03%
FTSE	1.746,48	-2,04%
FTSEM	793,55	-1,37%
Δείκτης Τραπεζών	856,97	-3,90%

Αξία συναλλαγών (σε ευρώ)	Μετοχές με άνοδο	29
35.529.313	Μετοχές με πτώση	68
Όγκος συναλλαγών (μετοχές)	Μετοχές αμετάβλητες	18
71.464.875	*Απο τις μετοχές που έκαναν πράξεις	

χρι το 6,42% από την αρχή του έτους. Από εκεί και πέρα, κινητικότητα είχαμε σε Αεροπορία

Αιγαίου, METKA, Grivalia, ΓΕΚ ΤΕΡΝΑ, ΟΤΕ, Motor Oil, Coca Cola κ.ά.



www.euro2day.gr

Οικονομική ενημέρωση
με υψηλό δείκτη νοημοσύνης

Γιατί σήμερα η ενημέρωση είναι πιο σημαντική από ποτέ.

EURO2day
Νωγίτερα - Έγχερα