

## Πάγωσε η οικονομία στο α' τρίμηνο του 2015

Με αρνητικό ρυθμό 0,2% έτρεξε η ανάπτυξη στην Ελλάδα το πρώτο τρίμηνο σύμφωνα με την Ελληνική Στατιστική Αρχή (ΕΛΣΤΑΤ).

Σε σύγκριση με το α' τρίμηνο του 2014, το ΑΕΠ παρουσίασε αύξηση 0,4% έναντι της αύξησης 0,3% που είχε υπολογιστεί στην πρώτη εκτίμηση του α' τριμήνου και είχε ανακοινωθεί στις 13/5/2015.

Ειδικότερα, από την ΕΛΣΤΑΤ ανακοινώθηκε το Ακαθάριστο Εγχώριο Προϊόν (ΑΕΠ) για το α' τρίμηνο του 2015 (προσωρινά στοιχεία).

Με βάση τα διαθέσιμα εποχικά διορθωμένα στοιχεία, το ΑΕΠ σε όρους όγκου, το α' τρίμηνο του 2015, παρουσίασε μείωση 0,2% σε σχέση με το δ' τρίμηνο του 2014 έναντι της μείωσης 0,2% που είχε υπολογιστεί στην πρώτη εκτίμηση του α' τριμήνου και είχε ανακοινωθεί στις 13/5/2015.

Σε σύγκριση με το α' τρίμηνο του 2014, παρουσίασε αύξηση 0,4% έναντι της αύξησης 0,3% που είχε υπολογιστεί στην πρώτη εκτίμηση του α' τριμήνου και είχε ανακοινωθεί στις 13/5/2015.

Με βάση τα μη εποχικά διορθωμένα στοιχεία το ΑΕΠ σε όρους όγκου, το α' τρίμηνο του 2015, παρουσίασε αύξηση 0,2% σε σχέση με το α' τρίμηνο του 2014 έναντι της αύξησης 0,1% που είχε υπολογιστεί στην πρώτη εκτίμηση του α' τριμήνου και είχε ανακοινωθεί στις 13/5/2015. Οι διαφορές αυτές είναι αποτέλεσμα της χρήσης στοιχείων που δεν ήταν διαθέσιμα κατά την πρώτη εκτίμηση. Τα στοιχεία αυτά είναι είτε μηνιαία (όπως στοιχεία μηνός Μαρτίου ισοζυγίου πληρωμών) είτε τριμηνιαία (όπως δείκτες κύκλου εργασιών των κλάδων των υπηρεσιών και στοιχεία της έρευνας εργατικού δυναμικού), σύμφωνα με την ανακοίνωση της Ελληνικής Στατιστικής Αρχής.

Οι τριμηνιαίες μεταβολές με βάση εποχικά διορθωμένα στοιχεία σε όρους όγκου έχουν ως εξής:

- Η συνολική καταναλωτική δαπάνη δεν παρουσίασε μεταβολή σε σχέση με το δ' τρίμηνο του 2014.
- Οι ακαθάριστες επενδύσεις παγίου κεφαλαίου μειώθηκαν κατά 7,5% σε σχέση με το δ' τρίμηνο του 2014.
- Μείωση 0,6% σε σχέση με το δ' τρίμηνο του 2014 παρουσίασαν οι εξαγωγές αγαθών και υπηρεσιών. Οι εξαγωγές αγαθών μειώθηκαν 0,3% και οι εξαγωγές υπηρεσιών μειώθηκαν 1,7%. Πτώση 0,7% σε σχέση με το δ' τρίμηνο του 2014 παρουσίασαν οι εισαγωγές αγαθών και υπηρεσιών. Οι εισαγωγές αγαθών μειώθηκαν 2,3% και οι εισαγωγές υπηρεσιών αυξήθηκαν 10,8%.

Οι επίσαιες μεταβολές με βάση μη εποχικά διορθωμένα στοιχεία σε όρους όγκου έχουν ως εξής:

- Η συνολική καταναλωτική δαπάνη παρουσίασε αύξηση 0,9% σε σχέση με το α' τρίμηνο του 2014. Οι ακαθάριστες επενδύσεις παγίου κεφαλαίου αυξήθηκαν 17,4% σε σχέση με το α' τρίμηνο του 2014.
- Παράλληλα αύξηση 0,9% σε σχέση με το α' τρίμηνο του 2014 παρουσίασαν οι εξαγωγές αγαθών και υπηρεσιών. Οι εξαγωγές αγαθών αυξήθηκαν 0,8% και οι εξαγωγές υπηρεσιών αυξήθηκαν 1,3%. Αύξηση 10,6% σε σχέση με το α' τρίμηνο του 2014 παρουσίασαν οι εισαγωγές αγαθών και υπηρεσιών. Οι εισαγωγές αγαθών αυξήθηκαν 10% και οι εισαγωγές υπηρεσιών αυξήθηκαν 13,4%.

**BRUSSELS GROUP:** Ξαφνική, θετική αλλαγή για την επίτευξη συμφωνίας, μεταξύ της ελληνικής κυβέρνησης και των εταιρών, σημειώθηκε στο Brussels Group, όπως διέρρευσε το απόγευμα της 29ης/5. Σύμφωνα με πηγή των Βρυξελλών, «απομένουν ελάχιστα στοιχεία στα οποία πρέπει να βρεθεί ουσιαστική λύση, ώστε να υπάρξει συμφωνία». Τα στοιχεία αυτά, σύμφωνα με την ίδια πηγή που επικαλείται το Αθηναϊκό Πρακτορείο Ειδήσεων, έχουν να κάνουν με θέματα φορολογίας των ακινήτων και με το ύψος των συντελεστών του ΦΠΑ. Ειδικότερα όσον αφορά τον ΦΠΑ, στις 27/5 εστάλη από την κυβέρνηση ακόμα ένα εναλλακτικό σενάριο. Οι πληροφορίες ανέφεραν ότι η τελευταία πρόταση της ελληνικής κυβέρνησης προέβλεπε υπερμειωμένο συντελεστή 6%, στον οποίο εντάσσονται μόνο τα φάρμακα, τα βιβλία, οι εφημερίδες και τα εισιτήρια θεάτρου. Στον επόμενο συντελεστή (11%) εντάσσονται μόνο τρόφιμα και ενέργεια, ενώ στον υψηλό 22% εντάσσονται όλα τα υπόλοιπα. Οι εξαιρέσεις για τα νησιά καταργούνται. Η δημοσιονομική απόδοση του συγκεκριμένου σεναρίου υπολογίζεται από την ελληνική πλευρά σε 875 εκατ. ευρώ σε ετήσια βάση. Αν περάσει αυτό, η κυβέρνηση θα έχει τη δυνατότητα να σπριζέει την επιχειρηματολογία της περί αναδιανομής την οποία επικαλέστηκε και ο πρωθυπουργός Αλ. Τσίπρας. Κι αυτό γιατί για τα φάρμακα (σήμερα στο 6,5%), τα τρόφιμα και τα τιμολόγια του ηλεκτρικού (σήμερα στο 13%) θα υπάρξουν έστω και μικρές μειώσεις τιμών. Και στον ανώτατο συντελεστή άλλωστε (23%) θα υπάρξει μικρή μείωση για σπίτα, λογαριασμούς τηλεφωνίας, αυτοκίνητα και καύσιμα, αν και τα δύο τελευταία τελούν υπό συνολική φορολογική αναθεώρηση. Το μεγάλο πρόβλημα για την κυβέρνηση θα είναι πώς θα δικαιολογήσει την αύξηση του ΦΠΑ στα ξενοδοχεία από το 6,5% στο 22%, όταν το e-mail Χαρδούβελη προέβλεπε αύξηση από το 6,5% στο 13%, χωρίς κατάργηση των εξαιρέσεων για τα νησιά.

**ΚΑΤΑΘΕΣΕΙΣ:** Στο χαμηλότερο επίπεδο της τελευταίας δεκαετίας υποχώρησαν οι καταθέσεις στις ελληνικές τράπεζες τον Απρίλιο, σύμφωνα με τα νέα στοιχεία που δημοσιοποίησε η Ευρωπαϊκή Κεντρική Τράπεζα. Συγκεκριμένα, οι καταθέσεις υποχώρησαν στα 139,4 δισ. ευρώ από 145 δισ. ευρώ τον προηγούμενο μήνα. Σημειώνεται πως οι καταθέσεις στις ελληνικές τράπεζες ξεπερνούσαν τα 240 δισ. ευρώ στα τέλη του 2009.

### ΧΡΗΜΑΤΙΣΤΗΡΙΟ

29/5/2015

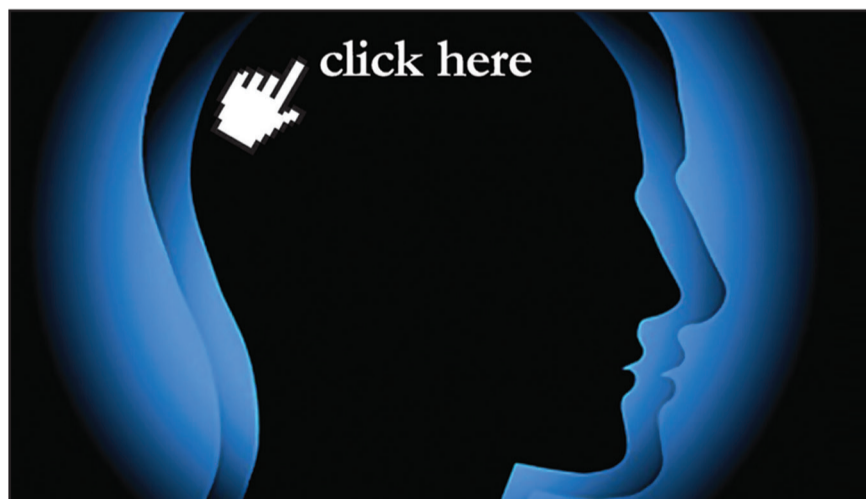
Συγκρατημένα αρνητικά κινήθηκαν το Χρηματιστήριο στο μεγαλύτερο μέρος της τελευταίας συνεδρίασης της εβδομάδας, όμως προς το τέλος οι πιέσεις εντάθηκαν, καθώς συνεχίζονταν τόσο οι συζητήσεις στο Brussels Group όσο και το μπαράζ αντικρουόμενων δηλώσεων από Έλληνες και ξένους αξιωματούχους, με πιο χαρακτηριστικό το «λάθος στη μετάφραση» των δηλώσεων της Κριστίν Λαγκάρντ στη γερμανική «FAZ» για ενδεχόμενο Grexit. Πλούσια η ειδησεογραφία, αναμένεται να... εμπλουτιστεί κι άλλο μέχρι τη Δευτέρα 1/6 με τη συνάντηση Μέρκελ - Ολάντ - Γιούνκερ. Συνεπώς στη συνεδρίαση της Τρίτης 2/6 πιθανόν να έχουν δημιουργηθεί νέα δεδομένα. Όσον αφορά τη συνεδρίαση, περίξ των 835 μονάδων η διακύμανση για τον Γενικό Δείκτη, με τη συγκεκριμένη τιμή σημείο

Δείκτης	Τιμή	Μεταβολή
Γενικός Δείκτης	825,38	-1,44%
FTSE	249,66	-1,20%
FTSEM	910,83	-1,36%
Δείκτης Τραπεζών	693,27	0,17%

<b>Αξία συναλλαγών (σε ευρώ)</b>	<b>Μετοχές με άνοδο</b>	51
180.249.908	<b>Μετοχές με πώση</b>	52
<b>Όγκος συναλλαγών (μετοχές)</b>	<b>Μετοχές αμετάβλητες</b>	16
282.737.043	<small>*Απο τις μετοχές που έκαναν πράξεις</small>	

αναφοράς και πιθανής αλλαγής της βραχυπρόθεσμης τάσης, με τις συναλλαγές σαφώς λιγότερες από τον μέσο όρο των προηγούμενων δύο ημερών, αλλά σταθερά επικεντρωμένες στον τραπεζικό κλάδο. Συγκριτικά αυξημένη η κινητικότητα στη ΔΕΗ, αλλά σε όρους

τίλους επηρεάζονται άμεσα (ή έμμεσα) από την αναδιάρθρωση των δεικτών. Ο τραπεζικός κλάδος εύλογα παραμένει στο επίκεντρο, καθώς σε ενδεχόμενη λύση θα επανέλθει προς την ομαλότητα, με ό,τι αυτό συνεπάγεται για τον Γενικό Δείκτη και τον FTSE/ASE-25.



www.euro2day.gr

Οικονομική ενημέρωση  
με υψηλό δείκτη νοημοσύνης

Γιατί σήμερα η ενημέρωση είναι πιο σημαντική από ποτέ.

EURO2day  
Νωρίτερα - Έγκυρα